



Bichon Frisé Ringen



## AVELSRAPPORT FÖR BICHON FRISÉ 2006

Avelskommittén har sedan 2006-08-08 bestått av Catarina Harde Åkesson (sammanställande), Inger Adeheimer och Viktoria Möller (t o m 2006-12-31).

Antal registrerade hundar under året var 444 st, vilket är en minskning med 5 st jämfört med 2005. 106 kullar föddes under 2006 och antalet importörer var 6 st (1 från Holland, 2 från Finland och 3 från Norge). Det har i genomsnitt fötts 4,2 valpar per kull.

### Hundar i avel

63 olika hanhundar har använts under året. De mest använda var:

Namn	Öga	Patella	Utställningsres	Antal valpar reg 2006	Antal kullar reg 2006	Totalt antal valpar
Gizmo's Scha-Ka-Kan	ua	ua	Champion	22	6	22
Lilla Havaii's Masterpiece	ua	ua	ej utställd	20	4	33
Gizmo's Roadrunner	ua	ua	1:a pris i kvalitet	16	4	16

Av de 63 hanar som användes i avel var 61 patellaundersökta u a, medan 2 st hade patella av någon grad. Under året användes 104 tikar i avel och av dessa var 92 patellaundersökta u a, medan 12 st hade patella av någon grad. Ett fåtal hundar med katarakt användes i avel. Anmärkningsvärt är att vid ett flertal tillfällen har hane och/eller tik använts i avel utan att först vara ögonlyst och knäledsundersökt, vilket är registreringskrav för rasen. En stor andel av de hundar som använts i avel under året har aldrig meriterats på utställning.

Avelsrekommendationerna enligt RAS är att endast hundar med patella utan anmärkning och ögonlysta utan anmärkning för ärftlig sjukdom ska användas i aveln. En rekommendation som bör följas för att hålla rasen frisk och sund i framtiden. Vidare anges i RAS att hundar som används i avel bör vara utställd på officiell utställning efter två års ålder.

### Uppfödare

Mest produktiva uppfödare under året har varit:

Uppfödare	Antal valpar	Antal kullar
Guldtassen's kennel	29	6
Hardy-Flap's kennel	20	4
Gizmo's kennel	16	4

Fyra nya kennelnamn registrerades under 2006; Cielo De Milvas, Muneys, Säaw's och White Attraction.

### Avelsdebut

Det är önskvärt att bichoner inte debuterar i avel före två års ålder. Denna uppmaning har de flesta ägare till avelshundar följt under 2006, dock är förhoppningen att rekommendationen ska följas av alla.

Föräldrjurens ålder vid första valpkull. Kullar födda <b>2006</b> (Totalt 106 st).								
	0 - 6 mån	7 - 12 mån	13 - 18 mån	19 - 24 mån	2 - 3 år	4 - 6 år	7 år och äldre	Totalt
Moder	0	0	1	4	34	6	0	45
Fader	0	0	3	6	9	3	2	23
Totalt	0	0	4	10	43	9	2	

Anledningen att man ska vänta med att använda hunden i avel tills den är minst två år beror på att ärftliga sjukdomar kan ha hunnit debutera hos föräldrar och/eller far-/morföräldrar och därmed kan spridningen av sjukdomen minskas genom att avstå från avel på individen i fråga. Detta kräver förstås en öppen och ärlig kommunikation från alla parter. I vår ras är det främst PRA vi studerar men detta arbetssätt kan gagna rasen och dess fortlevnad om även andra recessiva sjukdomar dyker upp. Att senarelägga avelsdebuten innebär vidare att tiken har hunnit med några löp och då visat om dessa är normala eller ej. Det är väsentligt att tiken fungerar normalt när det gäller allt omkring fertiliteten, valpning och omhändertagande av avkomman.

#### *Lite matematik:*

Om en hund (A) används i avel vid ett års ålder, och så gör även dess avkomma (B), och nästa avkomma o s v. Så innebär det att efter 6 år har vi sex generationer och om då en sjukdom debuterar på hund (A) är det svårt om inte omöjligt att minska spridningen med tanke på så många generationer som redan finns producerade. Om man istället väntar med avelsdebuten för hund (a) till två års ålder, och gör på samma sätt med dess avkomma (b), och nästa avkomma o s v. Så innebär det att efter 6 år har vi tre generationer och då har vi genast en bättre möjlighet att minska påverkan av den sjukdom som drabbat hund (a).

År	Hund används i avel	
1	A	
2	B	a
3	C	
4	D	b
5	E	
6	F	c

*Tabell för att visa hur avelsdebuten påverkar antalet nya generationer.  
En bichon bör således inte användas i avel före två års ålder.*

### Avelsbas

Effektiv Population/Effektiv Avelsbas = den population som, vid slumpparning av lika många individer av vardera könet, skulle ge upphov till samma stegring av inavelsgraden per generation som man uppmätt i en verklig population.

Observera att detta är statistiska beräkningar, det rör sig alltså inte om namngivna djur.

Beräkningarna har utförts för 656 kullar med 2450 hundar under perioden 2002-01-01 till 2006-12-31 och tre beräkningar har utförts från vilka medelvärdet har beräknats. Den utnyttjade avelsbasen är 229 och den tillgängliga avelsbasen är 202. Rasens genomsnittliga inavel är 2,3 %.

### Inavelsgrad

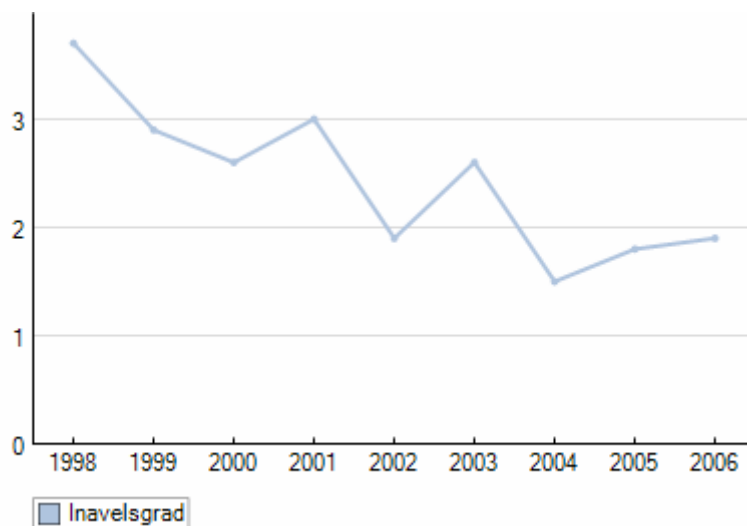
Alltför stor inavel ökar risken för defekter och sjukdomar och därför är det viktigt att hålla inavelsgraden så låg som möjligt. Inavelsgraden för en planerad kull bör inte överstiga 6,25 % (s k kusinparning). Huvuddelen av de kullar som föddes under 2006 uppfyller kriteriet att inavelsgraden inte ska överstiga 6,25 %, det finns dock ett antal kullar som uppvisar högre siffror och detta bör respektive uppfödare vara mer uppmärksam på.

Frågor om inavelsgrad för en planerad parning kan ställas till Bichon Frisé Ringens avelskommitté, som gör beräkning med hjälp av Genetica Lathunden, eller så kan den intresserade själv ta reda på uppgifterna genom att använda SKK Avelsdata, vilket finns tillgängligt på webben.

### Inavelsgrad beräknad per år

	1998	1999	2000	2001	2002	2003	2004	2005	2006
Inavelsgrad	3,7 %	2,9 %	2,6 %	3 %	1,9 %	2,6 %	1,5 %	1,8 %	1,9 %

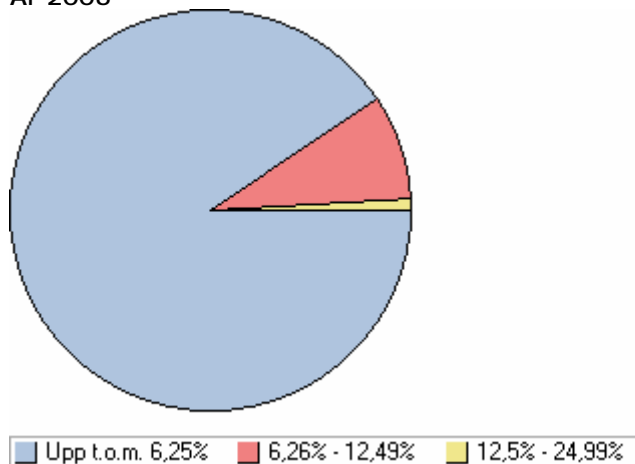
Rasens genomsnittliga inavelsgrad. Beräknad över 5 generationer.



**Inavelsgradens fördelningar**

Fördelning parningar i %	Kullar födda						
	2000	2001	2002	2003	2004	2005	2006
Upp t.o.m. 6,25%	109	107	129	98	108	88	96
6,26% - 12,49%	8	9	5	14	4	11	9
12,5% - 24,99%	1	4	4	2	1	2	1
25% -	3	3	0	0	0	0	0

År 2006

**Hälsa**

Bichon frisé har registreringskrav avseende ögon och patella samt hälsoprogram avseende PRA.

**Ögon**

Under 2006 har totalt 262 hundar ögonlysts och i tabellen visas de resultat som dessa hundar fått. Notera att en hund kan ha ögonlysts vid mer än ett tillfälle under året.

Diagnos	Antal
öga ua	228
öga ua/andra ögat ej bedömbart	1
corneadystrofi	4
icke ärftlig katarakt	10
katarakt total	2
katarakt ÖP lindrig utbredning	4
katarakt ÖP måttlig utbredning	1
katarakt ÖP	2
främre Y-sömskatarakt	3
retinopati, sannolikt ej ärftl	1
retinopati	1
PRA generell	1
näthinneveck	1

Ett nytt fall av PRA har registrerats under 2006 nämligen Chonfri's Lucky Moon-Beam (S29430/96). Detta PRA-fall härrör från samma kombination som tidigare givit fem fall av PRA. I Sverige har 7 bichoner diagnostiserats med PRA och från Norge har det redovisats 4 fall med PRA.

I nedanstående tabeller redovisas ögonlysningsresultat med avseende på födelseår. Tabellerna visar således hur många från varje årskull som ögonlysts. Det är uppenbart att andelen hundar som ögonlyses är liten i jämförelse med hur många bichoner som föds varje år. Det vore önskvärt att andelen hundar som ögonlyses ökar.

	1997	1998	1999	2000	2001
UA	15 (65,2%)	23 (92,0%)	39 (86,7%)	49 (86,0%)	79 (91,9%)
Diagnos	9 (39,1%)	5 (20,0%)	8 (17,8%)	9 (15,8%)	11 (12,8%)
Totalt antal undersökta	23	25	45	57	86
Antal födda	512	366	511	486	497

	2002	2003	2004	2005
UA	87 (95,6%)	85 (95,5%)	65 (98,5%)	29 (100,0%)
Diagnos	4 (4,4%)	4 (4,5%)	1 (1,5%)	
Totalt antal undersökta	91	89	66	29
Antal födda	561	463	462	430

I nedanstående tabell redovisas de enskilda resultaten från ögonlysningarna redovisade gentemot hundens födelseår.

	1997	1998	1999	2000	2001	2002	2003	2004	2005
Ögon, ua	15	23	39	49	79	87	85	65	29
Ögon, corneadystrofi			1		2				
Ögon, icke ärftlig katarakt	2	1	1	1	2		2		
Ögon, katarakt total	1		2	2					
Ögon, katarakt bp				1					
Ögon, katarakt öp	4	2	1	3	2	3	1	1	
Ögon, främre y-sömskatarakt	2	1	3	2	4	1			
Ögon, retinopati		1					1		
Ögon, näthinneveck					1				

I nedanstående tabell redovisas ögonlysningsresultat som finns registrerade hos SKK. I kolumn 1 redovisas samtliga ögonlysningsresultat som är utförda på bichoner, totalt 1042. Det är 627 hundar som står för dessa undersökningar. I kolumn 2 redovisas ett resultat/hund (den senast utförda undersökningen). Denna förenklade redovisning gör att t ex uppgifter om corneadystrofi och näthinneveck försvinner då dessa anmärkningar görs förutom att veterinären redovisar öga ua eller öga med anmärkning. I kolumn 3 görs samma redovisning som i kolumn 2 men endast för år 2006.

	Resultat reg hos SKK	Resultat reg hos SKK, ett resultat per hund	Ögonlysningar 2006, ett resultat per hund
Öga ua	911	550	237
Öga ua, övr not	13	5	1
Öga ua, övr not lins	12	6	0
Öga ua, övr not näthinna	8	2	0
Öga ua/andra ögat ej bedömbart	1	1	1
Corneadystrofi	5	0	0
Näthinneveck	2	0	0
Retinopati, sannolikt ej ärftlig	2	1	1
Retinopati	1	0	0
Icke ärftlig katarakt	18	12	10
Främre y-söms katarakt	21	12	3
Bakre polär katarakt	2	2	0
Total katarakt	7	7	2
Övrig partiell (ÖP)	20	11	1
ÖP, lindrig utbredning	7	7	4
ÖP, måttlig utbredning	3	3	1
ÖP, kraftig utbredning	1	1	0
PRA	8	7	1
<b>Totalt antal undersökningar</b>	<b>1042</b>	<b>627</b>	<b>262</b>
<b>Antal med katarakt</b>	-	<b>43</b>	<b>11</b>
<b>Andel katarakt i %</b>	-	<b>6,9</b>	<b>4,2</b>

När ögonlysningsresultaten analyseras med avseende på ålder hos hundarna, visar det sig att endast 78 bichoner har ögonlysts efter 7 års ålder. Med tanke på att PRA finns i rasen och att det har varit äldre hundar som har fått diagnosen PRA borde det vara självklart att ögonlysa hundar upp till 8-10 års ålder. Främst gäller detta hundar som använts i avel men även bichoner som inte gått i avel är det värdefullt att låta ögonlysa i denna ålder.

### **Patella**

Under 2006 har totalt 126 hundar knäledsundersökts och i tabellen visas de resultat som dessa hundar fått. Notera att en hund kan ha knäledsundersökts vid mer än ett tillfälle under året.

Diagnos	Antal
patella, ua	109
patella, lateralt grad 1	3
patella, mediant grad 1	13
patella, mediant grad 2	6

I nedanstående tabeller redovisas knäledsresultat med avseende på födelseår. Tabellerna visar således hur många från varje årskull som knäledsundersökts.

	1999		2000		2001		2002	
patella, ua	30	(90,9 %)	42	(91,3 %)	61	(92,4 %)	72	(87,8 %)
patella, lateralt grad 1							2	(2,4 %)
patella, lateralt grad 2			1	(2,2 %)			1	(1,2 %)
patella, lateralt grad 3								
patella, medialt grad 1	2	(6,1 %)	3	(6,5 %)	3	(4,5 %)	5	(6,1 %)
patella, medialt grad 2	1	(3,0 %)			2	(3,0 %)	2	(2,4 %)
patella, medialt grad 3								
Totalt antal undersökta	33		46		66		82	
Snittålder för undersökning (månader)	55		40		32		26	
Antal födda	511		486		497		561	

	2003		2004		2005	
patella, ua	73	(84,9 %)	62	(91,2 %)	33	(97,1 %)
patella, lateralt grad 1						
patella, lateralt grad 2						
patella, lateralt grad 3						
patella, medialt grad 1	10	(11,6 %)	6	(8,8 %)	1	(2,9 %)
patella, medialt grad 2	3	(3,5 %)				
patella, medialt grad 3						
Totalt antal undersökta	86		68		34	
Snittålder för undersökning (månader)	23		18		15	
Antal födda	463		462		430	

529 undersökningar av patella har registrerats hos SKK genom åren och det är totalt 496 hundar som har undersökts. Nedanstående tabell redovisar fördelningen för dessa undersökningar samt resultaten för 2006, i båda fallen redovisas endast ett resultat per hund (den senast utförda undersökningen).

	Sammanlagt	Under 2006
Patella, ua	451	109
Patella lateralt, grad 1	3	2
Patella lateralt, grad 2	2	0
Patella medialt, grad 1	29	10
Patella medialt, grad 2	11	5
Totalt antal undersökta	496	126
Totalt antal med någon grad	45	17
<b>% med någon grad</b>	<b>9,1</b>	<b>13,5</b>

## **Tävlingsresultat**

### ***Utställning***

551 utställningsstarter gjordes av 162 hundar under 2006.

Av dessa fick 325 (59,0 %) hundar första pris i kvalitet, 74 (13,4 %) hundar fick andra pris i kvalitet och 2 (0,5 %) hundar fick tredje pris i kvalitet. 7 avelsklasser tävlade under 2006 och slutligen utdelades totalt 304 CK.

### ***Lydnad***

Två bichoner har under året gjort 6 starter på officiella lydnadsprov i lydnadsklass I.

Vitmåran's Blessing Bijou har uppnått ett 1:a pris under året.

### ***Agility***

En bichon, Prinos Lackis King's Cross Hill, har gjort 6 starter på officiella agilitytävlingar och på dessa erövrat två agility-certifikat.

### ***Viltspår***

En bichon har tävlat i viltspår under 2006, tyvärr med ej godkänt resultat.

**RAS MED UTVÄRDERING FÖR 2006**

RAS (rasspecifika avelsstrategier) för bichon frisé fastställdes av SKK den 6 september 2005 och är låst under fem år.

**Utdrag RAS:** *"Hund i avel bör vara officiellt kvalitetsbedömd minst en gång efter 24 månaders ålder."*

**Utvärdering 2006:** En stor andel av de hundar som använts i avel under året har inte meriterats på utställning.

**Utdrag RAS:** *"Inom rasen förekommer patella luxation. I nuläge uppskattat till ca 15 %. Vårt mål är att sänka andelen drabbade hundar till högst 5 % inom 5 år."*

**Utvärdering 2006:** Granskning av data visar att andelen bichoner med någon grad av patella är drygt 9 % när alla undersökningsresultat analyseras och om endast resultat för 2006 analyseras är andelen drygt 13 %.

**Utdrag RAS:** *"Inom rasen förekommer fall med PRA och olika typer av katarakter. Man bör med försiktighet använda hundar i avel som är nära besläktade med kända anlagsbärare av PRA."*

**Utvärdering 2006:** Ett nytt fall av PRA framkom under 2006, denna hund är från samma kombination där fem fall tidigare har upptäckts. Under året ögonlystes 262 hundar och 11 av dessa diagnostiserades med någon form av katarakt.

**Utdrag RAS:** *"Bibehålla rasens mycket goda reproduktionsförmåga. (Parning, valpning och omhändertagande av avkomma). //Genomsnittligt antal valpar per kull är 4,12 / år 2003."*

**Utvärdering 2006:** Det har i genomsnitt fötts 4,2 valpar per kull.

**Utdrag RAS:** *"Den tillgängliga avelsbasen behöver utnyttjas bättre. 2003 låg den utnyttjade avelsbasen på 56 individer, tillgängliga på 303.// Den genomsnittliga inavelsgraden för 2003 är 2,17%."*

**Utvärdering 2006:** Den utnyttjade avelsbasen är 229 och den tillgängliga avelsbasen är 202. Rasens genomsnittliga inavel är 2,3 %.

**Utdrag RAS:** *"Inavelsgraden för en planerad kull bör inte överstiga 6,25 %"*

**Utvärdering 2006:** Huvuddelen av de kullar som föddes under 2006 uppfyller kriteriet att inavelsgraden inte ska överstiga 6,25 %, det finns dock ett antal kullar som uppvisar högre siffror.

**Utdrag RAS:** *"En enskild hanhund bör ej vara far till mer än 5 % av hundarna i sin generation. Antalet tillåtna avkommor till enskild hanhund beräknas utifrån genomsnittet av de senaste 3 årens antal registrerade hundar."*

**Utvärdering 2006:** Ingen utvärdering gjord för 2006.

**Utdrag RAS:** *"Hund bör ej gå i avel före 24 månaders ålder."*

**Utvärdering 2006:** De hundar som debuterade i avel under året hade i de flesta fall uppnått önskvärd ålder.

**Utdrag RAS:** *"Avelsrekommendationer: **Knäleder utan anmärkning** - Hund med konstaterad patella luxation, oberoende av grad skall inte användas i avel, **Ögon utan anmärkning** - Individ som konstateras vara behäftad med ärftlig katarakt eller ögonsjukdom skall inte användas i avel. Avelsdjur bör ögonlystas upp till 8 års ålder."*

**Utvärdering 2006:** Under året har ett antal hundar med patella av någon grad och hundar med någon form av ärftlig katarakt använts i avel. I dagsläget ögonlyses alltför få äldre hundar.

Rapporten sammanställd 2007-02-05  
av Catarina Harde Åkesson  
Avelskommittén för Bichon Frisé Ringen

*All data i denna rapport har tagits fram med SKK Rasdata, Genetica Lathunden och SKK Avelsdata.*